

## BESOIN D'AIDE?

NE PAS RENVOYER EN MAGASIN. NOUS VISITER À L'ADRESSE :  
www.polygroupstore.com OU NOUS TÉLÉPHONER AU 1-888-919-0070

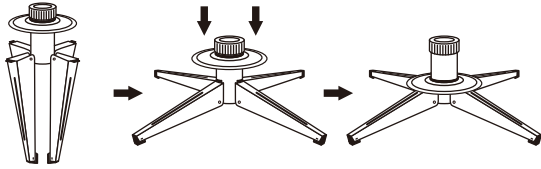
# Ashland®

## INSTRUCTIONS D'ASSEMBLAGE

Merci d'avoir acheté un arbre **Polygroup®**! Cet arbre s'assemble avec le kit de montage technologie Quick Set®-Montez et illuminez votre arbre en moins de 10 minutes! Suivez attentivement les instructions ci-dessous pour assembler rapidement et facilement votre arbre.

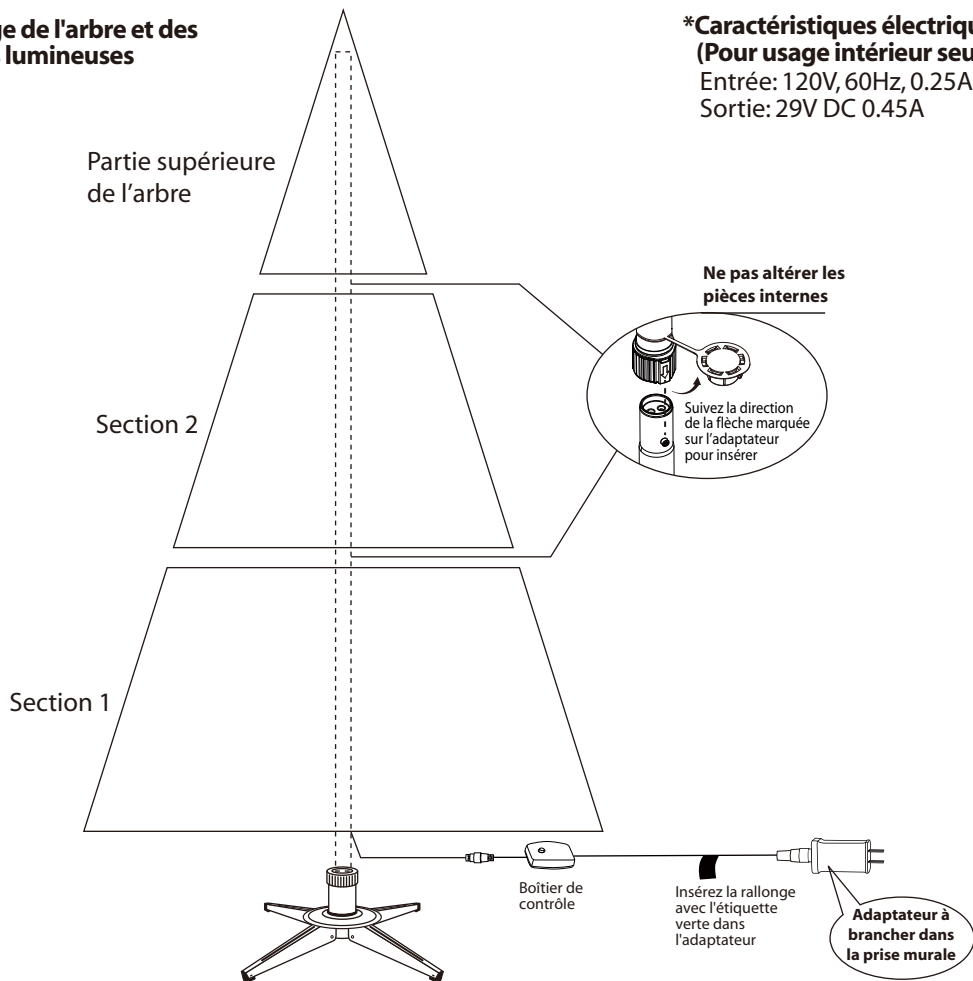
1. Avant de commencer, choisissez un emplacement approprié près d'une prise murale.
2. Assemblez le support de l'arbre et déposez-le sur une surface plane. **(Voir la fig. A.)**

**Fig. A - Assemblage du support**



Dépliez les pieds et déposez le support sur une surface plane. Glissez ensuite le disque de blocage vers le bas jusqu'à ce qu'il se verrouille.

**Figure. B - Montage de l'arbre et des guirlandes lumineuses**



3. Chacune des sections de l'arbre est numérotée avec un autocollant. Veuillez repérer toutes les sections avant d'assembler l'arbre.
4. Assemblez l'arbre en commençant par le bas. Commencez par la section inférieure et retirez le capuchon protecteur avant de l'insérer dans le support assemblé. Assurez-vous que le tronc artificiel est bien inséré dans le support.
5. Continuez à ajouter la(des) section(s) supérieure(s) sur la(les) section(s) inférieure(s) pour insérer l'extrémité sommet de l'arbre.
6. Laissez les branches tomber en place ou arrangez-les délicatement. Ce faisant, évitez de coincer les fils électriques dans les jointures des branches.
7. Branchez le câble de l'adaptateur dans une prise murale **(voir le schéma B)**, et votre arbre entier s'allumera. Si certaines ampoules restent éteintes ou clignotent, il se peut qu'elles soient défectueuses ou mal vissées ou qu'une fiche soit mal enfoncée. Remplacez sans délai les ampoules défectueuses afin de préserver le rendement et la durée utile de l'arbre.
8. Formez les branches et les rameaux en commençant par le bas. Commencez avec les rameaux les plus éloignés du tronc. Placez-en un à droite, un à gauche et un au centre de la tige principale. **(Voir la Fig. C.)**

**Fig. C**

Vue de dessus



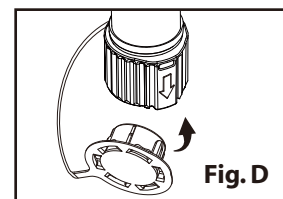
Vue de côté



9. Ceci est un arbre Simple Shape™. Il vous suffit de relever toutes les extrémités des branches pour obtenir un aspect uniforme. Déplacez les branches pour remplir les trous éventuels. Votre sapin de Noël est maintenant complètement assemblé et prêt à être décoré.

## INSTRUCTIONS DE RANGEMENT

1. Débranchez d'abord l'adaptateur de la prise murale, puis retirez tous les ornements et les décorations.
2. Démontez l'arbre en commençant par le haut. Soulevez délicatement la cime, bien à la verticale, pour la détacher de la section suivante, puis rabattez toutes les branches le long du tronc.
3. Procédez ainsi pour détacher chaque section de la section inférieure, jusqu'à ce que la base de l'arbre soit sortie du support. Remplacez le capuchon de protection afin d'éviter d'endommager les composants internes. Remplacez le capuchon de protection sur les mâts pour éviter d'endommager les composants internes. **(Voir la Fig. D.)**
4. Rangez soigneusement les différentes sections dans la boîte d'expédition, puis fermez la boîte avec du ruban adhésif.
5. Lorsque vous ne vous servez pas de l'arbre, rangez-le dans un endroit frais et sec, à l'abri du soleil. La chaleur et l'humidité pourraient endommager votre arbre.
6. Tenez-le hors de la portée des animaux de compagnie et des enfants.



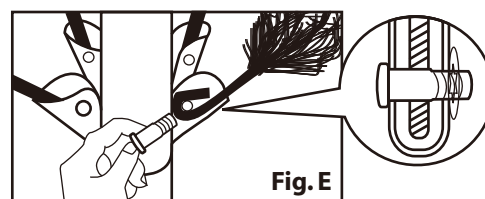
## CONSEIL DE DÉPANNAGE

### L'arbre illuminé ne s'allume pas.

1. Veuillez vérifier que toutes les fiches sont correctement connectées et que l'adaptateur est branché dans la prise murale.
2. Tournez délicatement les sections du tronc afin de vous assurer qu'elles sont toutes raccordées correctement.
3. Vérifiez qu'il n'y a pas de connexion lâche entre les prises des guirlandes lumineuses et les rallonges.
4. Vérifiez si des ampoules sont mal vissées, défectueuses ou manquantes et remplacez-les au besoin.

### Les jointures des branches ne tiennent pas.

1. Des chevilles supplémentaires sont incluses pour les réparations. Insérez la branche dans la fente du support.
2. Passez une nouvelle cheville d'articulation dans le trou et fixez-la à l'aide de la rondelle de retenue. **(Voir la Fig. E)**



## UTILISATION DE LA COMMANDE D'ÉCLAIRAGE BICOLORE

Appuyez sur le bouton de sélection de la « Commande d'éclairage bicolore »

pour choisir parmi : (1) **TRANSPARENT ET MULTICOLORE : LUMIÈRE S'ESTOMPANT**

(2) **TRANSPARENT : LUMIÈRE S'ESTOMPANT**

(3) **TRANSPARENT ET MULTICOLORE : EN ALTERNANCE**

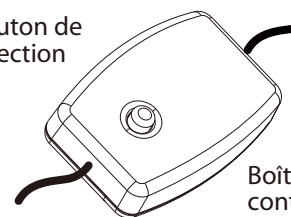
(4) **TRANSPARENT : EN CONTINU**

(5) **TRANSPARENT ET MULTICOLORE : LUMIÈRE S'ESTOMPANT GRADUELLEMENT**

(6) **MULTICOLORE : EN CONTINU** (7) **MULTICOLORE : LUMIÈRE S'ESTOMPANT**

(8) **COMBINAISON**

Bouton de  
sélection



Boîtier de  
contrôle des  
lumières

## ⚠ AVERTISSEMENT

1. N'utilisez que l'adaptateur fourni avec ce produit, l'utilisation d'un autre adaptateur pourrait endommager les lumières et provoquer un incendie et des décharges électriques.
2. **POUR USAGE À L'INTÉRIEUR SEULEMENT.**
3. Le cordon d'alimentation externe de ce luminaire ne peut pas être remplacé. S'il est endommagé, le luminaire doit être détruit.

## PIÈCES DE RECHANGE

Pour les arbres illuminés des ampoules et des fusibles de rechange sont fournis.

Si des pièces supplémentaires sont nécessaires, veuillez contacter notre service à la clientèle.

## SERVICE À LA CLIENTÈLE POUR LES ARBRES DE NOËL

Pour toute question, aide ou pièce manquante, **Ne retournez pas au magasin d'achat.** Veuillez nous contacter au 1-888-919-0070 ou consulter notre site à [www.polygroupstore.com](http://www.polygroupstore.com). Un de nos représentants du service à la clientèle sera heureux de vous aider.

N° ID du sapin : \_\_\_\_\_

Nom du client : \_\_\_\_\_

N° CUP du sapin : \_\_\_\_\_

Adresse : (pas de boîte postale) \_\_\_\_\_

Magasin d'achat : \_\_\_\_\_

Ville et province : \_\_\_\_\_

Description du problème : \_\_\_\_\_

Code postal : \_\_\_\_\_

\_\_\_\_\_

Téléphone (jour) : \_\_\_\_\_

\_\_\_\_\_

Date d'achat : \_\_\_\_\_

LE N° D'IDENTIFICATION DU SAPIN SE TROUVE SUR L'UNE DES EXTRÉMITÉS DE LA BOÎTE. CE NUMÉRO EST REQUIS POUR DEMANDER DES PIÈCES DE RECHANGE.